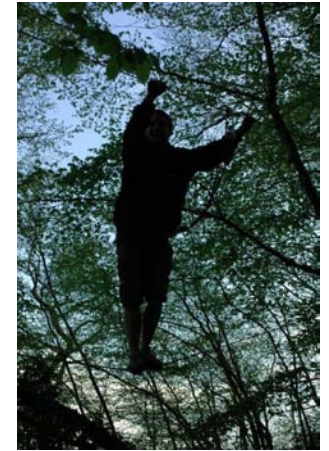


# *rochers de landelies*



## Rochers de Landelies

### Avant Propos :

Ce "Topo" est issu de plusieurs « expé » de grimpe depuis les années 90... et une compilation de l'ancien topo du J.M. Castiaux, édition de mai 1990 que le club a acquis au siècle dernier, et de ce que j'ai "glanné" sur la toile <http://www.belclimb.net/cragsearch.php?mode=crag&id=36> , <http://escalade.camptocamp.com/it/tp1/localita692.html?amembers=11255> , ainsi qu'auprès d'autres grimpeurs qui parcourent parfois ce rocher. Il ne se substitue pas au travail des ouvriers du site, à ce que fait la section du CAB hainaut et à un futur topo qu'il faudra acheter impérativement...

Issu d'une ancienne carrière, Landelies est divisé en deux secteurs bien distincts : La Dalle du Fou et Le Sanctuaire.

La Dalle : est sans conteste l'atout majeur du site. Orientée au sud-ouest, elle a une hauteur qui varie de 30 à 35 mètres et développe un peu plus de 40 mètres à L'Alpi-Franc et à l'arête de la Président. D'une inclinaison moyenne de +/- 70 degrés, elle est très légèrement concave, la roche est un solide calcaire assez blanc, parsemée par endroits de prises généreuses et striée par de bonnes fissures. Par zone, elle devient compacte à très lisse, offrant des passages en 7a+ 7b, avec une majorité de voies allant du 4 au 6c. L'escalade y est totalement extérieure, technique et sur réglettes. Coinceurs et Friends inutiles, mais vous pouvez les prendre pour vous entraîner dans les 2 fissures et le nouveau secteur du sanctuaire... mais le rocher est incertain.

Au départ de la dalle, suivre le chemin sur +/- 200 mètres vers l'amont pour découvrir :

Le Sanctuaire : Orienté au sud-est, c'est une large combe aux pans verticaux, haute d'environ 30 mètres où est tracée une attrayante via ferrata aux passages assez variés. Plusieurs voies ont été ouvertes et notamment un beau dièdre fissuré qui mériterait d'être « rennettoyé » et équipé. Il est aussi possible d'ouvrir quelques voies de haut niveau, cela sans empiéter sur la via. Lors de fortes chaleurs et que la dalle est surchauffée, l'endroit est idéal pour grimper au frais.

**Localité :** Landelies (Montigny-le-Tilleul)

**Fleuve :** La Sambre

### **Attention :**

- massif géré par le *Club Alpin Belge Section du Hainaut* (hainaut.clubalpin.be 071 36 19 59) voir aussi le CAB (www.clubalpin.be)
- propriété de la carrière avoisinante. Respectez donc les conditions d'accessibilité car risque de tirs de mines : dès 16h en semaine, toute la journée le WE (SA Calcaire de la Sambre 071 51 57 23)

### **Accès :**

Sur la grande ceinture de Charleroi (Ring R3) sortie N°4 Montigny-le-Tilleul. Puis, la N 579 vers Gozé jusqu'au 2ème feu, ici, à droite, descendre la colline vers le sympathique village de Landelies. Arrivé au bas du « col », franchir l'écluse, puis, immédiatement à droite après le deuxième pont au dessus de la Sambre, pour suivre la rue Try des Gaux, qui longe la rive gauche de la Sambre sur environ 1,5 km, jusqu'à la base de la dalle où l'on stationne.

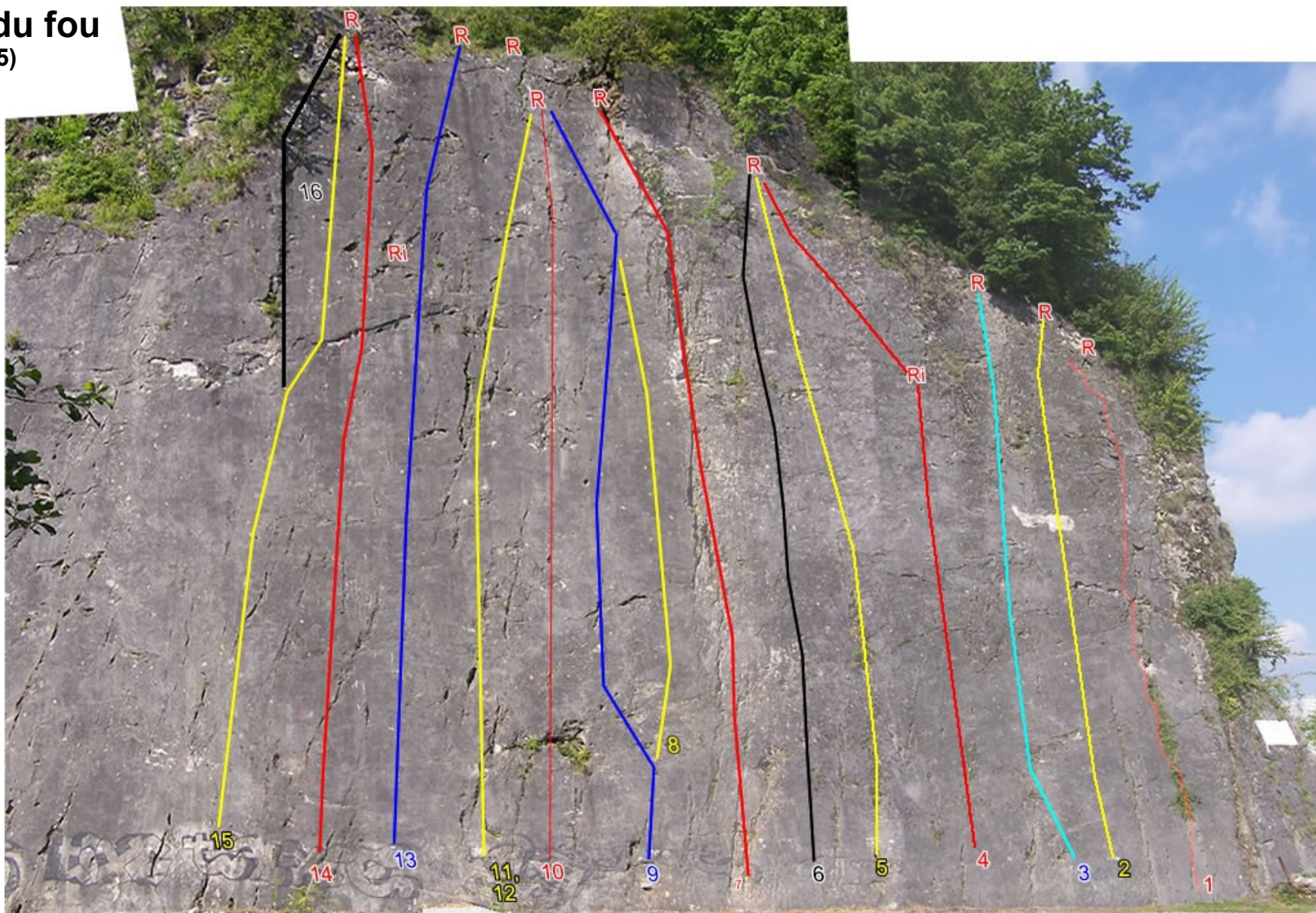
### **4 secteurs :**

1. La dalle du fou (rééquipé en 2005)
2. Rocher du sanctuaire (nouveau rééquipé en 2005, avec via ferrata)
3. Secteur de gauche
4. Secteur de gauche supérieur

41 voies du 4 au 7a, 1 bloc (= traversé de la dalle du fou), 1 via ferrata

# 1. La dalle du fou (rééquipé en 2005)

Partie droite



←← les voies sont de droite à gauche pour avoir la dalle au complet ←←←←← les voies sont de droite à gauche pour avoir la dalle au complet ←←



:: 5 ::

**La danse du homard noir (E. Michaux) :: 6c broches jaunes**

Coté itinéraire ça aurait été plus simple de "baliser" en noire, à moins que ça soit sa voisine de gauche... ?!

Jolie voie moins dure qu'elle en a l'air. Difficulté croissante sur fine fissure avec quelques trous pas trop dur, bien monter les pieds haut tout le long, traversée fine à gauche pour finir bloc sur la dalle lisse en haut. Technicos. Coté 7a à l'époque, mais les prises ont sans doute changé avec le temps...



:: 4 ::

**Cordée Caline (M. Delmée, JM Castiaux) :: 5 broches rouges**  
2 longueurs possibles

Petite soeur caline de « Toutanhgrattons » en bas, au milieu si tu passe à gauche sortir le pied main (à droite ca doit passer aussi) puis mimi tout plein jusqu'en haut en continuité 5+ vers le relais commun à « la danse du homard »  
Relais possible au milieu sur 2 broches, pour travailler le relais en parois et finir en rappel de tout là haut.



:: 3 ::

**Hiroshima mon amour :: 4 broches cyans**

Mignon tout plein... l'amour est en bas, hiroshima en haut



:: 2 ::

**Toutanhgrattons :: 5b broches jaunes**

Départ sur une dalle lisse dont la verticalité s'accroît progressivement. Franchir un bombement par un pas d'équilibre sur les grattons de son nom. Une grosse écaille est tombée laissant de bonnes réglettes mais c'est haut tout de même.



:: 1 ::

**La petite fissure (M. Belleflamme) :: 3+ broches rouges**

Ligne logique à droite le long de la fissure. Poser les mains sur le rocher sans avoir besoin de serrer les prises juqu'en haut où il faudra tenir les prises... relais sur chaîne

←← les voies sont de droite à gauche pour avoir la dalle au complet ←←←←← les voies sont de droite à gauche pour avoir la dalle au complet ←←



:: 10 ::



:: 9 ::  
:: 8 ::



:: 7 ::



:: 6 ::

**Razedraze (J. Vranken)**  
:: 6a **broches rouges**

Suivre les lignes logiques avec un détour par « No comment » pour aller chercher un point intermédiaire un peu haut. (en mouil il est possible de passer tout droit mais le mouv est au dessus du niveau).  
Le passage du bombé laisse un bon / mauvais souvenir pour finir tranquillement jusqu'au relais commun de ses voisins. Voie continue et homogène dans ce niveau.

**No comment (JM Castiaux)**  
:: 6b **broches cyans**

Dalle, trous, fines fissures, pour les mains ... bombés, réglettes et les mêmes fissures pour les pieds en fait une voie d'une bonne continuité avec quelques mousquetonnages acrobatiques...  
Voie agréable avec un pas en finesse au début et un petit blocage cristallisé dans la seconde partie. Relais sur 2 points en parois ou au dessus du massif.

**Fruits défendus (JM Castiaux)**  
:: 7a? **broches jaunes**

Début et fin par "no comment", le topo de 90 dit "Dalle technique sur prise sika"... jamais vue personne dedans... (ni quelqu'un d'ailleurs), et depuis le sika n'est plus là....  
Equipement artisanal plutôt incertain...

**La grande fissure**  
:: 4 **broches rouges**

Grande classique incontournable du rocher. Suivre la fissure la plus apparente au milieu de la grande dalle.  
Si le coeur t'en dit tu peux t'essayer aux friends et gros coinceurs.

presqu'en ramping sur le rocher... quoique :-))



-!?- NOUVELLE VOIE-!?-

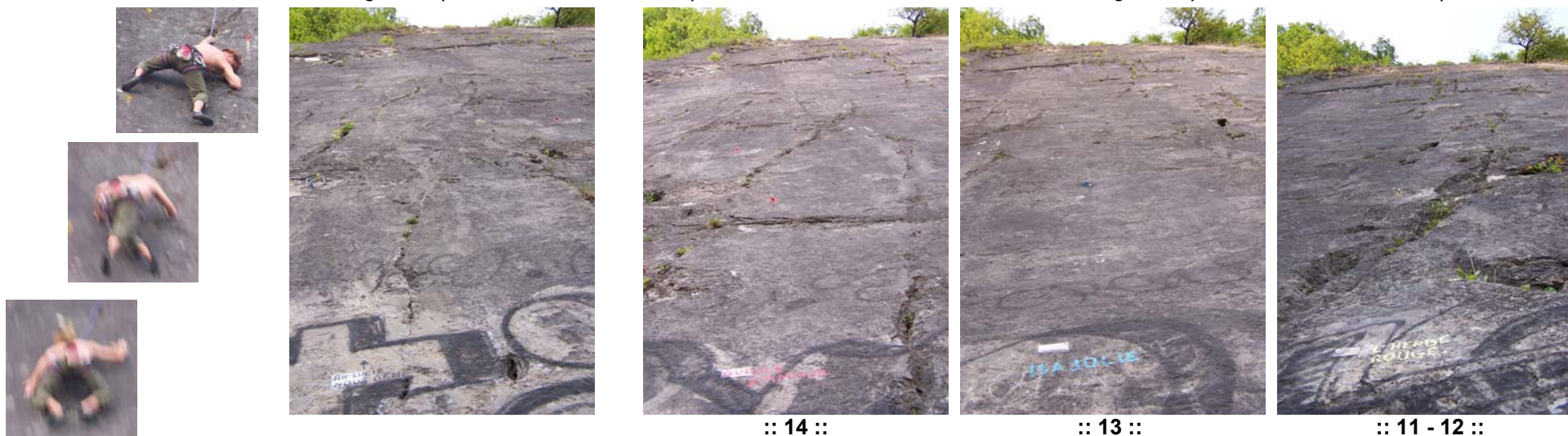
**Une dernière mouse...**  
:: 6b? **broches noires**

Voie que personne ne connais dans la ligne de broches noire... a moins que ca soit sa voisine de droite ?!

Comme sa voisine, bien monter les pieds entre les mousses en restant dans la ligne des points. Petit débroussaillage en passant avec parfois des mûres de falaises :-)

## .: Rochers de Landelies

←← les voies sont de droite à gauche pour avoir la dalle au complet ←←←←← les voies sont de droite à gauche pour avoir la dalle au complet ←←



:: 16 ::      :: 15 ::

:: 14 ::

:: 13 ::

:: 11 - 12 ::

**Ah Lucie nous gêne (J. Vranken)**  
:: 5                      broches noires

Poursuivre tout droit au dessus de "Rock boulevard" dans la fissure évidente tout droit c'est flou mais c'est tout bon...

**Rock Boulevard (C. Ancieux)**  
:: 6c                      broches jaunes

Constituée principalement de fissures verticales...  
très belle continuité, nombreux bidoigts en dalles lisse. Bonne prise pour passer le bombé assez haut. Avec transfert de poids à droite au dessus à moins que tu sois passé plus bas avec l'inversé. Au dessus, il faut se forcer à rester entre 14 et 15...

**Gueule d'amour (A. Ancieux)**  
:: 6b                      broches rouges

belle continuité, supérieur à la moyenne pour ce massif. Confirmé par Nene, Marie et Martial en juin 2006, avec une variante en 6c à gauche sur le passage dur qui passe « tranquillement » à droite en gardant les pieds bas dans la ligne des broches. Engagée au dessus du 2ème points... relais dans l'axe au dessus du rocher (corde 60m mini)

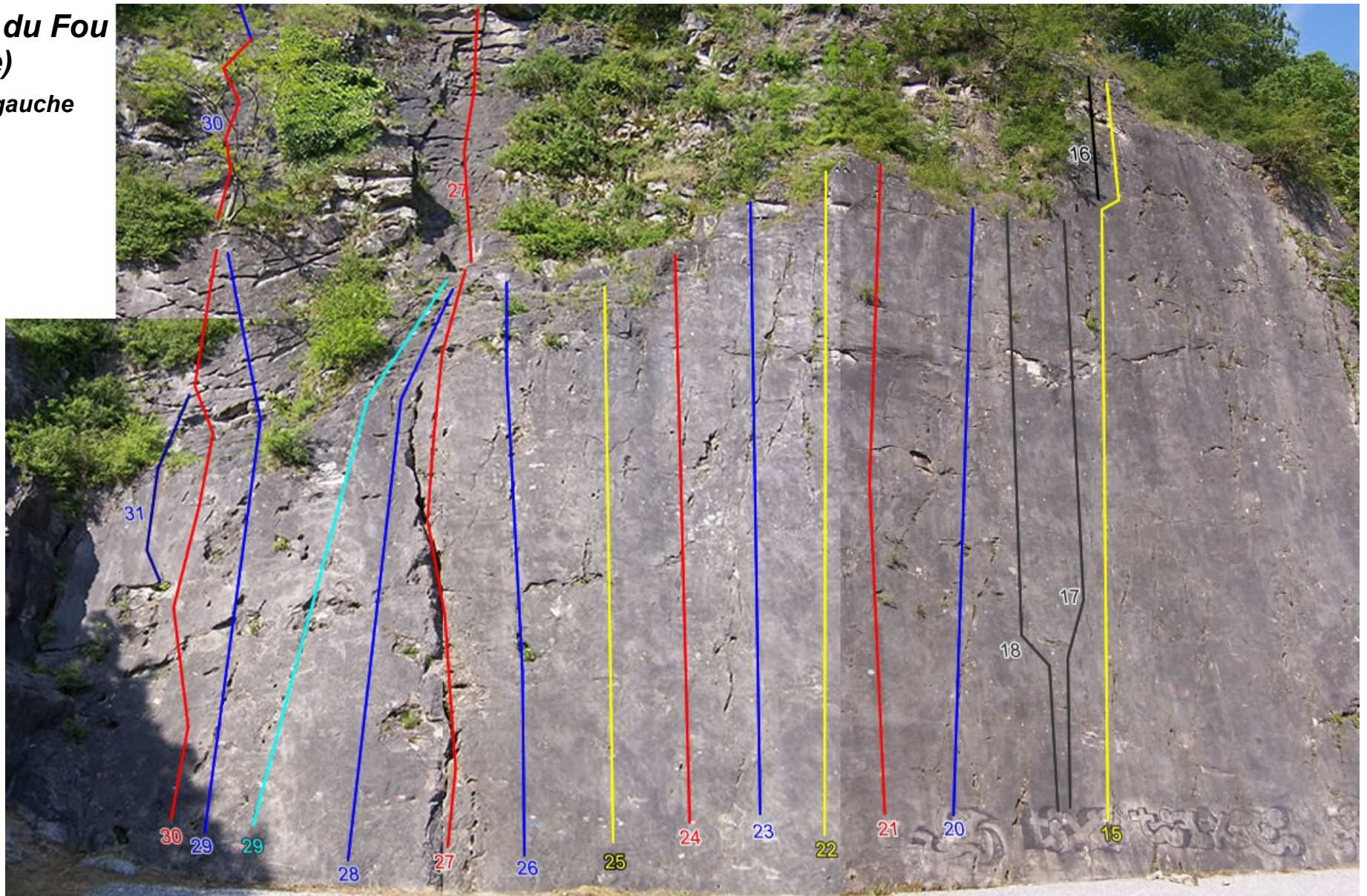
**Isajolie (J. Vranken)**  
:: 6c (6a+)              broches bleues

Très belle longueur pas trop dure.  
Relais sur 2 points en parois avec ses voisines de droite ou au dessus du massif si les broches sont occupées car le 13ème commandement dit : "tu ne moulineras pas sur la corde de ton voisin".

**L'herbe rouge (C. Ancieux)**  
:: 5+                      broches jaunes

broches jaunes, et pas rouge c'est sa voisine... me demande pas pourquoi...  
suivre une ligne logique de trous et fissures pour finir plus subtil... Relais sur 2 points en parois ou au dessus du massif.  
(sortie tout droit, 3 plaquettes noires :: 5+)

**Dalle du Fou  
(suite)**  
*Partie gauche*



## :: Rochers de Landelies

←← les voies sont de droite à gauche pour avoir la dalle au complet ←←←←← les voies sont de droite à gauche pour avoir la dalle au complet ←←



:: 20 - 21 ::



:: 19 ::

Colle une jolie photo ici... :-))

:: 18 ::



:: 17 ::

**Anchois pommier (J. Vranken)**  
:: 7b **broches rouges**

Commencer par un pied-main pour enchaîner sur des chiures de mouches fuyantes... Too Much !

**Sauvage (V. Carlier)**  
:: 6c

Située entre les sorties de "psycho Rock" et "Briseur d'enfer". Suite logique 2 trous

**Briseur d'enfer (M. Belleflamme)**  
:: 5+ **broches bleues**

Suivre une fissure logique et passer de gros trous pour franchir ensuite un bombement. Sortir par une fine fissure verticale.

Très belle voie classique, plus dure à partir du bombé et la fin sur les dernières prises : fissures, bidoigts, inversés...

**No big business (JM Castiaux)**  
:: 6c ancienne équipement

Voie continue et assez variée sur une belle dalle avec des équilibres à trouver pour monter les pieds...

"AAARGHHH je l'ai sorti a vue en croyant que c'était le quartier louche ... c'est à droite !"

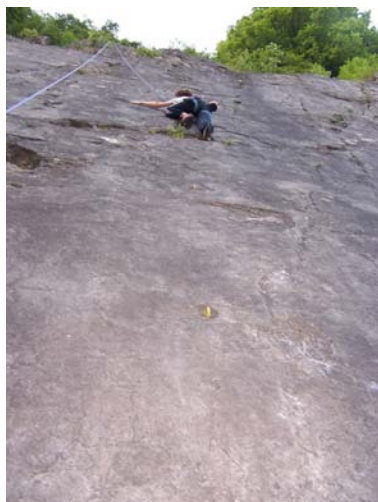
**Quartier louche (JM Castiaux)**  
:: 7a ancienne équipement

Génial, fine fissure très soutenue rejoignant "rock boulevard"

Très fin en effet, quasi rien ni pour les mains ni pour les pieds... une écaille est tombée apres le crux mais ca passe toujours vers le rock



←← les voies sont de droite à gauche pour avoir la dalle au complet ←←←←← les voies sont de droite à gauche pour avoir la dalle au complet ←←



:: 26 ::



:: 25 ::



:: 24 ::



:: 23 ::



:: 22 ::

**Body cool (V. Carlier)**  
 :: 6b+ broches jaunes

Superbe Dalle à réglette... surtout au début avec un passage quasi pieds mains (avec un "s")... puis tout cool là haut :-)

Relais chaîne sur la terrasse.

**Exquise exquise (V. Carlier)**  
 :: 6b broches rouges

Exquise ou esquisse ??

Moins soutenue que sa voisine "Body Cool" mais tout aussi belle. Petites prises au début où il faudra bien monter les pieds.

Relais chaîne sur la terrasse.

**Le Trident (J. Tranken)**  
 :: 5+ broches bleues

Trois fissures parallèles à gauche, itinéraire au choix. Départ bloc patiné pour aller chercher haut la fissure inclinée, mousquetonnage expo jusqu'au pas suivant. L'enchaînement qui suit n'est pas de tout repos... l'ensemble est assez engagé...

Relais chaîne sur la terrasse.

**Le xave Octave (J. Vranken)**  
 :: 6c broches ??

Peut se prolonger en sortant par "Sauvage"



**Psycho Rock (A. Leerman)**  
 :: 6c broches jaunes

Commencer en finesse par un pied-main et continuer tout droit dans la ligne de plaquettes. Franchir le bombement et sortir sur la gauche ou tout droit (zip zip).

Moulinette sur la terrasse : relais chaîne

←← les voies sont de droite à gauche pour avoir la dalle au complet ←←←←← les voies sont de droite à gauche pour avoir la dalle au complet←←



:: 30 ::

Colle une jolie photo ici...  
:-))

:: 29 ::

Envoi moi une photo pour ici...

:: 28 ::



:: 27 ::



:: 26 ::

**La palice en aurait fait autant (M. Belmée) :: 4+**

broches bleues

2 longueurs

Succession de gros trous jusqu'au balcon, de là franchir un petit mur (rééquipé) pour atteindre le relais (chaîne). 2ème longueur intéressante en passant le toit et sortir par une série de gradins faciles

**Le pas lisse (M. Belmée) :: 5**

Court passage sur une micro Dalle

Sasebo (M. Belmée)  
Rebptisée **Via Beltrame**  
:: 4

Spits

Prendre les trous de droite et sortir soit par la même chaîne que La palice (sans passer la corde dans le même maillon au même moment :-( soit en rejoignant par la droite "l'Alpifran"... Attention aux prises cassantes...

**Court metrage (JM. Castiaux)**  
:: 6b+

broches ??

Eliminante, ne pas prendre les bonnes prises de droite, éviter celles de gauche... continuer toujours de façon rectiligne et rejoindre le relais de "l'Alpifran"..

**Court metrage non eliminante**  
:: 5b

**L'alpi Franc (A. Fontaine, P. Paulet, F. Piette) :: 4a**

broches ??

2 longueurs

Gravir une fissure bien marquée jusque la vire du premier relais sur broche et chaîne.

Continuer par des gradins sans difficulté malgré des prises poussiéreuses, et sortir sous le bloc ou plus à gauche.

Relais tout là haut autour de l'arbre...

**Le jardin d'Osiris (V. Carlier)**  
:: 6a bloc

broches ??

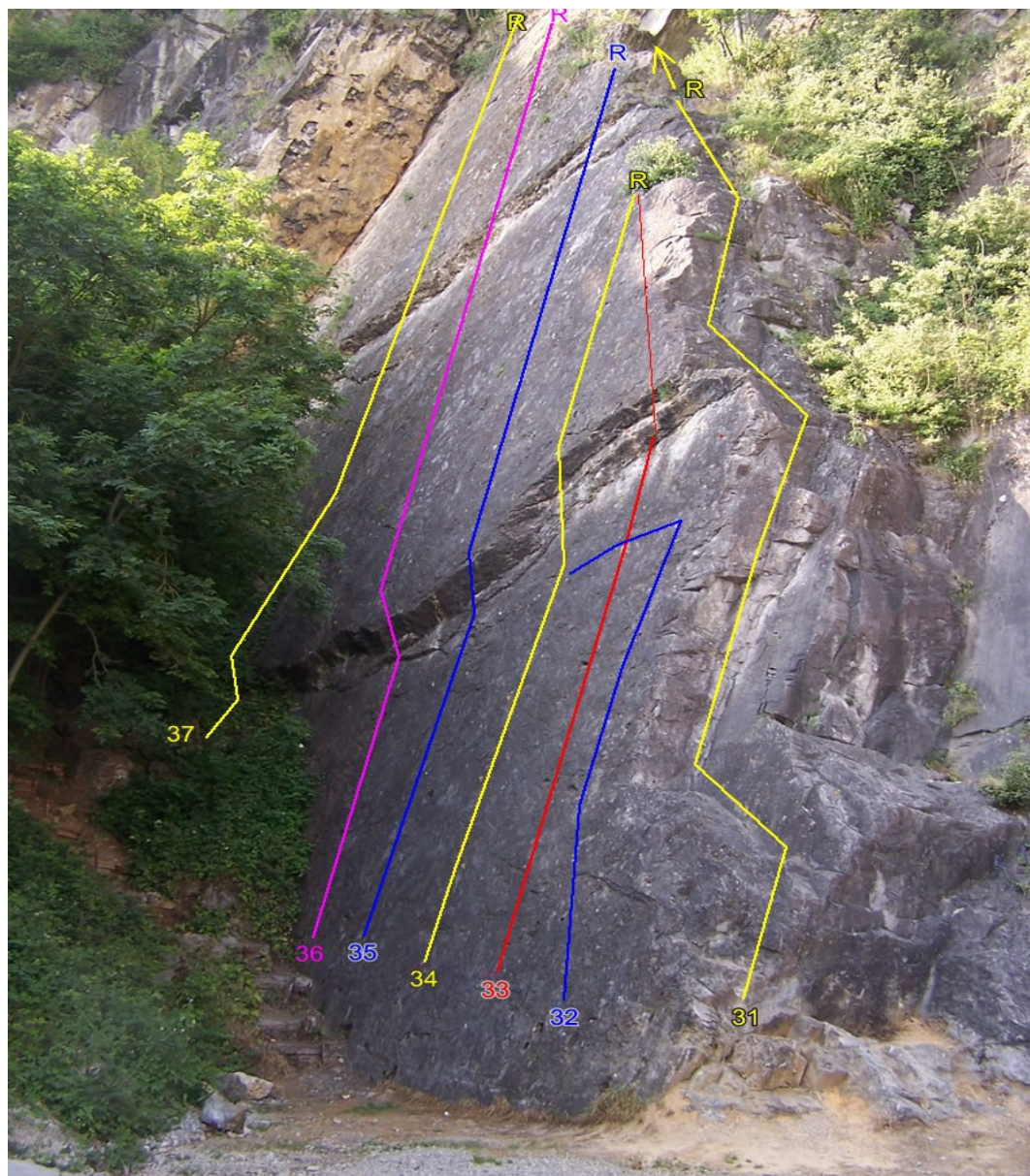
« Avis aux apprentis sculpteurs, qu'ils aillent exercer leur art autre part !!! » Passage de bloc tout en finesse et en précision en 7a au départ pour finir sur les trous énormes en 4...

au départ vise le petit trou pour 2 doigts à côté du point à mousquetonner.

**On en parle... j'ai pas trouvé :** "Eteint Feline" 5 et "Isabelle-Hélène" 6a+

## 2. Secteur de gauche inférieur

Secteur Austère avec quelques voies intéressantes à travailler.



←← les voies sont de droite à gauche pour avoir la dalle au complet ←←←←← les voies sont de droite à gauche pour avoir la dalle au complet ←←



:: 37 ::



:: 35 - 36 ::



:: 34 ::



:: 33 ::



:: 31 - 32 ::

**Dignopitomanie (A. Fontaine + P. Paulet) :: 5+**  
broches jaunes

Jolie départ avec un pas d'adhérence puis c'est tout bon bon (ça j'aurais pu le garder pour la précédente) jusqu'en haut...

**Les caprices de Marina (A. Fontaine) :: 6a**  
broches bleues

Similaire à "Rose Bonbon" en moins dur :-)

**Rose Bonbon // 6a**  
broches roses

Belle dalle technique, similaire au "Caprices de Marina" en moins facile :-)

**Tire-tire pas :: 6c**  
rebaptisé "Ejacula Thor"  
broches jaunes

Tout en équilibre et bien à doigts sur petites réglettes. Beaucoup se sont essayé sur ces mini prises et ces pas d'équilibre sur poussières de prises dans l'esprit du jardin d'Osiris... petites écailles, monte les pieds haut, transfert de poids, cherche les bombés, attrape l'assiette... le passage sous le toit est encore haut

Austère mais à travailler...

**Les kangourous n'ont pas d'arête (J. Vranken) :: 6b**  
broches rouges

A droite de la dalle par de bonnes prises. Poursuivre jusqu'au toit sur des mini-réglettes très à doigts. franchir celui-ci et sortir par "Tire – Tire pas"

**La président (P. de Genst) :: 4**  
broches ??

2 longueurs

La seule arête du massif. 2 longueurs facile avec un passage au début un peu dur et exposé...

**Noirs désirs :: 5**  
broches bleu rouge jaune

Voie courte et cool (au début) à l'extrême droite de la dalle. 5 au début, traversée dure ou tire les points... à finir par tire-tire-pas au dessus du niveau

## Secteur de gauche supérieur

En juin 2006, j'ai pas la photo et j'ai pas encore fait.

←← les voies sont de droite à gauche pour avoir la dalle au complet ←←←←← les voies sont de droite à gauche pour avoir la dalle au complet ←←

### Photos

à

venir...



:: 42 ::

:: 41 ::

:: 40 ::

:: 39 ::

:: 38 ::

**Oasis tactique (V. Carlier)**

:: 6a

broches ??

Départ dans la dalle de gauche, contourner le toit par la gauche, rétablissement délicat et poursuivre dans la dalle supérieures.

**La sans nom (A. Leerman)**

:: ??

broches ??

Petite ligne d'artif. (plaquette noire)

**Sourir vertical (V. Carlier)**

:: 6c

broches ??

Passage court mais violent avec un blocage bidoigt au niveau du toit

**L'aspirateur (V. Carlier)**

:: 5

(spits)

Départ dans la dalle et franchissement du toit.

**Sans nom (V. Carlier)**

:: 7

broches ??

Partir de « l'aspirateur » et sous la toit, contourner celui-ci par la droite. Continuer dans le dièdre. Relais commun avec « l'aspirateur »

### 3. Rocher du sanctuaire

(nouveau rééquipé en 2005, avec via ferrata)



ci-dessus si c'était pas surexposé, tu verrais une belle via ferrata. Bien sympathique et pas si facile que ça . Elle n'a rien à jalouser de ses cousines alpines

avec un petit passage "tyrolien" :-)



←← les voies sont de droite à gauche pour avoir la dalle au complet ←←←←← les voies sont de droite à gauche pour avoir la dalle au complet ←←



:: 7 - 6 - 5 ::



:: 4 ::



:: 3 - 2 ::



:: 1 ::

Sous le petit toit :

**T'es toit et dalle**

:: 5a **broches bleues**  
"j'ai pas essayé.. "

**Laboure ton toit**

:: 5c **broches bleues**  
Petit passage de toit court

(Nenel est là pour avoir une idée de la corde à prendre)

**Le dièdre a du le faire**

:: 4 **broches bleues**

J'ai pas fait mais vu faire... sa a l'air joli, se termine tout là haut (rallonge ta corde)

**Arrête, sénile**

:: 4+ **broches bleues**

"j'ai pas trouvé"

**La Thierry**

:: 5 **broches rouges**

A gauche, aussi synpatique que sa voisine en moins facile

**La hussarde**

:: 4+ **broches jaunes**

A droite, athlétique et bien synpatique. Les points sont haut et on peut même s'amuser avec des coincideurs... (est-ce que le rocher tient ?)

**La wonder à bras**

:: 6a **broches bleues**

Fait pas comme Nenel prend une corde (même courte ya que 15m) et si t'as les bras sa passe facile... faut surtout pas appuyer à droite au risque d'y enfoncer le pieds et recouvrir ton assureur...

## Les Combinés...

= petites balades sympatiques et pas dures dans le grande dalle pour un petit aperçu de "longue" voie. Attention à pas trop balayer le rocher en envoyant des cailloux en dessous



>> "**L'Alpifranc hallucinogène**" : 3 longueurs F, départ L1 de "L'alpifranc" (27), relais sur la terrasse, L2 sur la vire 2eme relais au "Trident" (24). L3 en débroussaillage terrain d'aventure sur l'arête jusqu'au relais de "Ah lucie nous gêne" (15) au sommet du rocher

>> "**3 dents hallucinogène**" : en 2 longueurs PD, départ L1 du "Trident" (24), relais en terrasse, L2 en débroussaillage terrain d'aventure sur l'arête jusqu'au relais de "Ah lucie nous gêne" (15) au sommet du rocher.

>> "**L'enfer hallucinogène**" : en 2 longueurs PD, départ L1 du "Briseur d'enfer" (20), relais en terrasse, L2 en débroussaillage terrain d'aventure sur l'arête jusqu'au relais de "Ah lucie nous gêne" (15) au sommet du rocher

Pour les 3, descente tout droit en rappel de 30/35m avec autobloquant... corde 60m minimum en comptant l'élasticité. Sinon possibilité de relais en parois sur le maillon qui brille.

Tu peux aussi "combiner" toutes les longueurs de la via ferrata en libre. C'est à dire sans utiliser le câble pour la progression. Attention à bien vérifier les points d'assurage qui ne sont peut être pas aux endroits adéquats (expo ? Engagé ?). A tester avec relais intermédiaires et/ou corde tendue...

## et pour finir, **les Défis...**

>> "**Que Dalle**" : enchaîner toutes les voies de la grande dalle en une seule fois...  
26 voies entre 35 et 20m soit 520m d'escalade soutenue du 4 au 7a compris. Difficulté cumulé ED

>> ou tous les secteurs en une fois... 1000m de dénivelée... peut-on dire ABO ?

... bonne grimpe sur toutes ces dalles.

**Martial, Juin 2006**

:: et encore merci a Nene et Marie ce mois là où on a essayé d'écumer les voies pour réaliser ce topo

